



N°17 Les berges du Repjou

A gauche, la bordure du bois que suit le Repjou est très belle. La végétation de berge d'un cours d'eau s'appelle la ripisylve, du latin « *ripa* », la rive et « *silva* », la forêt. La rive de gauche est pentue car rocheuse et la rive de droite montre une plaine alluviale.



N°18 Arbre de la Liberté 1940 - 1945

En face du n°24 rue Try d'Alaude, un Liquidambar nous rappelle la guerre 1940-1945.

Le Liquidambar est un très bel arbre décoratif : en automne son feuillage se pare de magnifiques teintes orange et pourpre.



N°19 Chapelle Sainte-Anne et Érable sycomore / Acer pseudoplatanus A.R. 54

Certaines personnes voient cet Érable comme un « Arbre à clous », car on y remarque quelques gros clous plantés.

L'Érable à feuilles vertes est l'arbre remarquable, l'autre Érable présente un feuillage pourpre. La Chapelle Sainte-Anne, qui date de 1840, forme un magnifique ensemble avec les Érables. Autrefois, au mois de mai, une procession s'y rendait pour y bénir les enfants. Sainte Anne est la patronne de nombreux métiers : les couturières, lavandières, blanchisseurs, cardeurs, sculpteurs, orfèvres...

Cette brochure, préparée en partenariat avec NATAGORA Hesbaye Ouest et la Salamandre (section locale des CNB), s'inscrit dans le cadre du **Plan Communal de Développement Nature** (PCDN) de Gembloux. L'objectif du PCDN est d'aider une commune à organiser et structurer sur son territoire un ensemble d'actions favorables au patrimoine naturel tout en tenant compte du développement économique et social.

D'autres balades existent pour : Grand-Leez, Corroy-le-Château, Sauvenière, Ernage, Gembloux-Grand-Manil, Gembloux-Gare, Lonzée, Mazy, Les Isnes et Beuzet-Ferooz.

Ces balades sont disponibles à l'Administration communale, à l'Office du Tourisme et sont téléchargeables sur : www.gembloux.be

COORDINATION ET RENSEIGNEMENTS

Service Environnement

Parc d'Épinal, 5030 GEMBOUX

Tel : 081 / 62 63 40

Internet : www.gembloux.be

E-mail : julien.legrand@gembloux.be

• Editeur responsable :

Ville de Gembloux
Service Environnement

• Texte et Crédit photographique :

Jacques Moncomble

• Graphisme :

Julien Legrand

• Réédition :


Décembre 2019

Découverte des arbres et haies remarquables de

BOSSIERE

- Longueur du parcours : 7 km

- Durée :  : ± 2h30

 : ± 30 min

- Accessible à tous

ITINERAIRE PROPOSE

		Mètres
N°1	Départ place de Bossière (Église de Bossière).	départ
N°2	Prendre la rue du Bon Diè (Bon Dieu) Cauwère. À droite, Catalpas.	200
N°3	À hauteur du carrefour, chapelle du Bon Diè (Bon Dieu) Cauwère à droite. Continuer tout droit dans la rue de la Croix-Rouge.	300 700
N°4	À l'embranchement suivant, continuer tout droit et descendre la rue de la Croix-Rouge (direction Golzinne) jusqu'à la ferme du Coqueron. Au carrefour en « T » à hauteur de la ferme, prendre à droite puis tourner directement à droite dans un petit chemin (rue de la Drève, non indiqué).	1.300 1.430
N°5	Après le n°1 rue de la Drève, Frêne commun.	1.600
N°6	Dans la première rue à droite A.R. 60 Marronnier à 50 m. Rue Croix-Rouge n°63.	1.600
N°7	Haie remarquable A.R. 62 à droite en bordure du chemin et en prairie, au bout de la haie, A.R. 61 Tilleul.	1.650
N°8		
N°9	Continuer le chemin de terre. Alignements de Peupliers, au bout prendre à gauche la rue de la Fausse Cave.	2.050
N°10	Continuer la rue de la Fausse Cave et traverser le bois du Pequet où se trouve la Fausse Cave, à gauche.	2.350
N°11	Continuer le chemin jusqu'à l'exploitation de marbre noir.	2.850
N°12	Au carrefour, prendre à gauche le chemin de terre. Vue sur le Château de Golzinne.	3.200
N°13	Au pied du site de Golzinne à droite dans le talus, Aubépine.	3.650
N°14	Arrivée à un croisement de 5 voies que l'on nomme l'Étoile ou Place Saint-Cornélis. A.R. 58 Parc , Cerisiers du Japon et potale.	3.800
N°15	Descendre 50 m rue de l'Étoile, à droite A.R. 59 Tilleul.	
N°16	Remonter à l'Étoile, ensuite, à gauche, suivre la rue de la Ramonerie. Joli sous-bois.	
N°17	Pont sur le Repjou. 50 m plus loin prendre le sentier à gauche. Belle lisière des bois en bordure du Repjou. À 30 m de la fin du sentier, prendre un autre sentier à droite.	4.320 4.370 4.740
N°18	Longer le foyer du Rebjou, ensuite beau sentier qui longe le terrain de la Ferme du Coqueron. Prendre à droite la rue Try d'Alaude. Liquidambar, arbre de la Liberté 1940-1945. Ensuite traverser la route Bossière - Beuzet.	4.900 5.200
N°19	Poursuivre sur le chemin Sainte Anne. À hauteur de la Chapelle Sainte Anne, A.R. 54 Érable. Prendre à gauche en direction de Bossière. Après 1.000 m traverser la rue de Vichenet. Rue de la Ferme, prendre la première ruelle à gauche. Retour sur la place de Bossière.	5.500 6.500 6.900 7.000

A.R. = Arbre Remarquable (classé par la Région Wallonne)



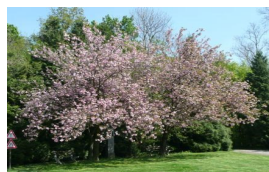
N°13 Aubépine à un style / *Crataegus monogyna*

Dans le talus à droite une Aubépine de belles dimensions. C'est une Aubépine à un style (un noyau par cenelle) par opposition à l'Aubépine à deux styles. Petit arbre généralement épineux qui peut pousser jusqu'à 15 m de hauteur.



N°14 Parc du château de Golzinne A.R. 58

Nombreux arbres remarquables, Hêtre pourpre, Ginkgo biloba, Tulipier de Virginie, Tilleul argenté pleureur, etc. Le parc est une propriété privée.



Place Saint-Cornélis - Cerisiers du Japon / *Prunus serrulata*

Superbes au printemps avec leurs fleurs roses.



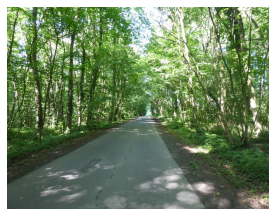
Potale Saint-Cornélis

Potale en calcaire dédiée à Saint-Cornélis datant de la seconde moitié de XVIII^e siècle. Saint Cornélis fut un compagnon de Saint Pierre.



N°15 Tilleul de Hollande / *Tilia X europea* A.R. 59

Dans la descente de la rue de l'Étoile à droite. Le Tilleul de Hollande ou Tilleul intermédiaire est le croisement du Tilleul à petites feuilles et du Tilleul à grandes feuilles. Son nom vient du fait qu'il a été très cultivé par les pépiniéristes hollandais.



N°16 Rue de la Ramonerie

Magnifique sous-bois, de nombreux beaux arbres. La roche est proche de la surface et ne permet pas la culture, d'où la plantation d'arbres à cet endroit.



N°7 Haie libre mélangée - *Crataegus monogyna* A.R. 62

Une Aubépine miraculeuse croissait à Weary-all Hill, juste au-dessus de Glastinbury. C'était le bâton de Joseph D'Armathie qu'il avait planté en terre et qui fleurissait ponctuellement tous les ans, la veille du jour de la naissance du Christ.

N°8 Tilleul à petites feuilles / *Tilia cordata* A.R. 61

En prairie, au bout de la haie.

N°9 Peuplier / *Populus sp.*

Le long de la rue de la Drève, nombreux Peupliers. Il faut savoir que les Peupliers se croisent naturellement, que les hommes créent des hybrides et des cultivars. On peut trouver deux sortes de feuilles sur le même arbre (sur le Peuplier blanc notamment). Il est alors difficile de s'y retrouver ! En général, les Peupliers plantés sont des hybrides à croissance rapide. On trouve très souvent du gui sur les Peupliers.

Ferme du Moulin de Golzinne

Le chemin débouche sur la rue de la Fausse Cave en face du bois de Respaille (Raspe signifie taillis). Pont sur le Repjou et ferme du Moulin de Golzinne. Les deux versants de la vallée sont boisés. La ferme date de 1803. Le moulin qui était attenant a été démoli car, suite au pompage de l'eau pour l'exploitation de la carrière de marbre noir, la nappe phréatique a baissé et il n'y avait plus assez d'eau pour l'alimenter.

N°10 La Fausse cave

En fin de montée, la *fausse cave* se devine dans le bois de Pequet à gauche, selon un dôme colonisé par les arbres. Il s'agit d'un abri souterrain.

Selon certains carriers, il s'agirait d'une « sainte-barbe », c'est-à-dire un espace où l'on entreposait les explosifs pour la carrière.

N°11 Marbre noir

Puits d'extraction du marbre noir. Ce marbre convient pour la décoration d'intérieur, en extérieur il se dégrade et blanchit. La couche de marbre exploitable se situe entre 65 et 70 m. Le marbre noir de Mazy est connu dans le monde entier. On en retrouve dans de nombreuses cathédrales ainsi qu'au château de Versailles.

Actuellement, l'eau d'exhaure et des anciennes galeries est captée et utilisée dans le réseau de distribution.

N°12 Château de Golzinne

Un peu plus loin sur la gauche apparaît le site de l'ancienne forteresse du Comté de Namur à Golzinne. Elle fut détruite en 1430 par les troupes du Prince-Evêque de Liège. Les murs des soubassements sont ceux de l'ancienne forteresse.



N°1 Église de Bossière

Église classée dont la tour romane date du XII^e siècle. Nombreuses pierres tombales très anciennes incluses dans les murs extérieurs. À remarquer : un nombre impressionnant de nids d'hirondelles dans le haut de la tour. Il y avait un arbre remarquable sur la place, l'arbre du centenaire, mais il a été abattu suite à des amadouviens sur le tronc. Il a été remplacé par deux Tilleuls à petites feuilles à gauche et à droite du monument.

Rue du Bon Diè Cauwère : au n°12 et au n°31, deux demeures remarquables, en pierre du pays.



N°2 5 Catalpas alternés avec des Prunus

"*Catalpa*" signifie "haricot", en langue Cherokee. Taille maximale : 15-20 m. Feuillage caduc : grandes feuilles (30 cm de long). Les feuilles dégagent une odeur désagréable quand on les froisse. Le fruit, mûr en septembre, ressemble à un long haricot.



N°3 Chapelle du Bon Diè Cauwère

Cette chapelle, construite en 1824 et restaurée en 1981, est aujourd'hui lovée dans un écrin de végétation.



N°4 Ferme du Coqeron

La Ferme du Coqeron (Rue Try d'Alaude) est spécialisée dans la production de chicons, de pommes de terre et de fraises vendues sous l'appellation : 'Fraises de Bossière'.



N°5 Frêne commun ou Frêne élevé / *Fraxinus excelsior*

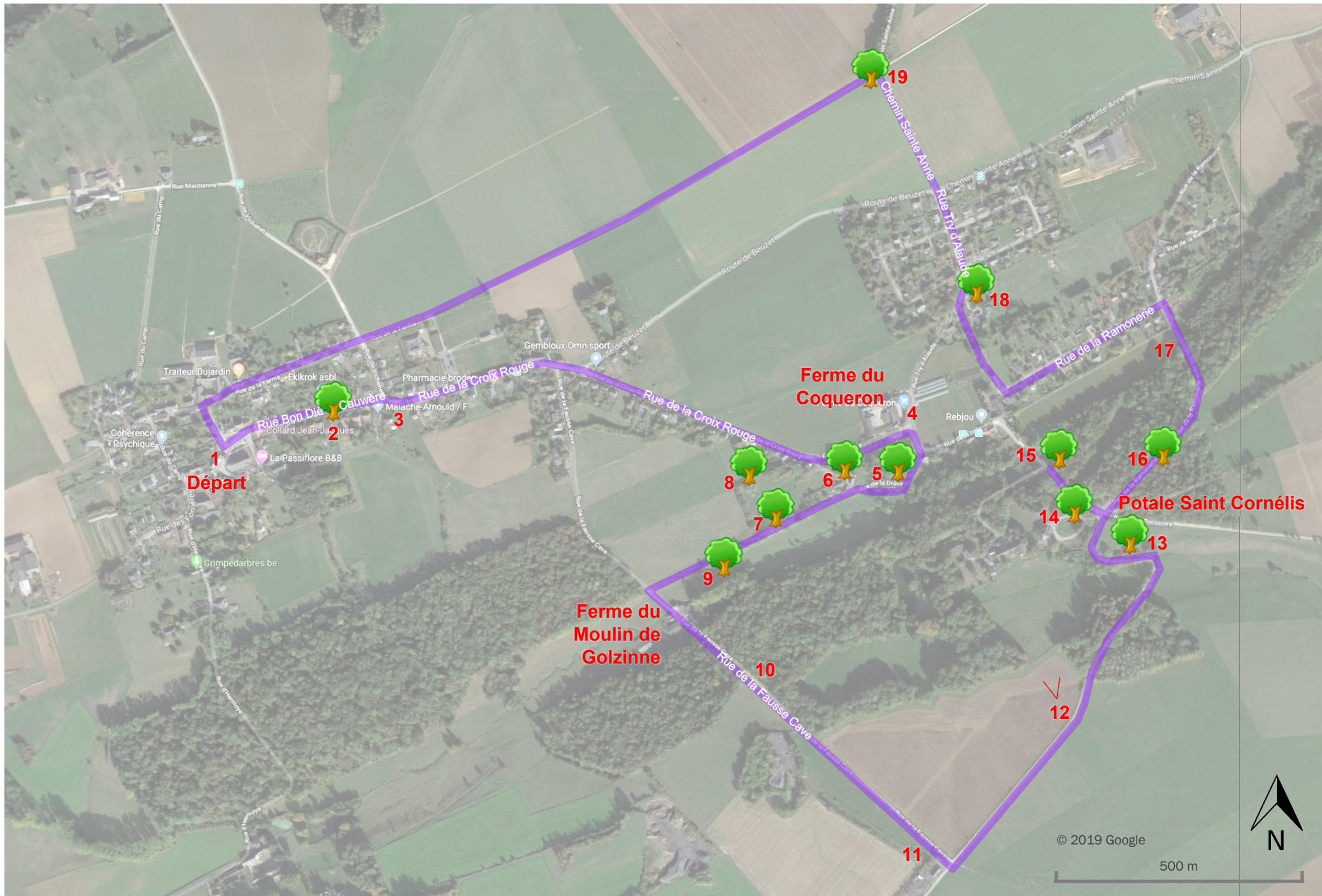
Arbre au port étalé atteignant 40 m de haut. Son tronc est droit à écorce lisse et grisâtre, pouvant atteindre 1 m de diamètre et se crevassant avec l'âge. Son bois est utilisé pour faire des manches d'outils, des cannes et des bâtons car il est flexible. Ses feuilles sont réputées diurétiques et antirhumatismales. De l'écorce, on extrayait le « quinquina d'Europe » qui est fébrifuge (qui combat la fièvre).



N°6 Marronnier d'Inde / *Aesculus hippocastanum* A.R. 60

Le sujet de Bossière a été planté en 1920. Originnaire d'Asie Mineure, ses feuilles sont composées. Il peut s'élever jusqu'à 30 m et vivre 200 ans. Souvent planté en isolé, en ville il est utilisé en arbre d'alignement. Ses fleurs sont tachées de jaune quand elles ont du nectar, et de rouge quand il n'y en a plus, évitant aux insectes les détours inutiles. Il est attaqué par la mineuse du Marronnier qui se développe dans l'épaisseur de ses feuilles (*Cameraria ohridella*).





Départ

1

Rue Bon Dieu

2

3

Rue de la Croix Rouge

9

Ferme du Moulin de Golzinne

10

7

8

6

5

4

Ferme du Coqueron

15

14

Potale Saint Cornélis

13

16

12

11

18

19

© 2019 Google

500 m

